



Algemene Vergadering van Aandeelhouders

Beter Bed Holding N.V.
24 april 2003



Agenda

- **Resultaten 2002**
- **Strategie en gang van zaken**
- **Formules**
- **Aandeelhouderswaarde**
- **Samenvatting en verwachtingen**

Winst- & verliesrekening 2002

(*EUR 1.000)

2002

2001

G E C O N S O L I D E E R D	Netto omzet	221.779		238.876		
	Inkoopwaarde	104.712		109.981		
	Bruto marge		117.067	52,8%	128.895	54,0%
	Personeelskosten	54.936		51.231		
	Afschrijvingen	6.140		5.006		
	Overige bedrijfskosten	55.099		52.568		
	Som der bedrijfslasten		116.175	52,4%	108.805	45,5%
	Bedrijfsresultaat		892	0,4%	20.090	8,4%
	Financiële lasten		-2.051		-1.808	
	Belastingen		-485		-7.216	
Nettowinst		-1.644		11.066		

Ontwikkeling van de omzet

	2002	2001	Totaal	LFL
Matratzen Concord	125,4	128,2	-2,2	-15,1
Beter Bed	91,4	102,6	-11,0	-9,2
Dormaël	1,1	1,3	-16,8	-3,5
DBC	3,2	1,0	206,9	
Productie (Polen)	4,7	5,7	-16,9	
Intercompany	-4,0	-3,8	4,3	
Subtotaal	221,8	235,1	-5,7	
Overig	-	3,8		
Totaal	221,8	238,9	-7,2	

Kerngegevens

	<u>2002</u>	<u>2001</u>
WPA (EUR)	-0,21	1,42
Kasstroom (EUR M)	4,5	16,1
Investeringsen (EUR M)	5,8	9,3
Net gearing	107%	123%
Balanstotaal (EUR M)	65,6	71,3
Omzet/voorraad	7,7	7,8

Geconsolideerde balans

totaal activa

(* EUR 1.000)	31-12-2002	31-12-2001
Materiële vaste activa	29.129	29.779
Vorraden	28.678	30.662
Vorderingen en overige vlottende active	4.018	6.352
Liquide middelen	3.750	4.525
BALANSTOTAAL	65.575	71.318

Geconsolideerde balans

totaal passiva

(* EUR 1.000)

	31-12-2002	31-12-2001
Garantievermogen	18.304	19.119
Voorzieningen	1.808	2.305
Langlopende schulden	12.370	4.901
Kortlopende banklening	11.022	23.120
Overige vlottende passiva	22.071	21.873
BALANSTOTAAL	65.575	71.318

Kasstroom

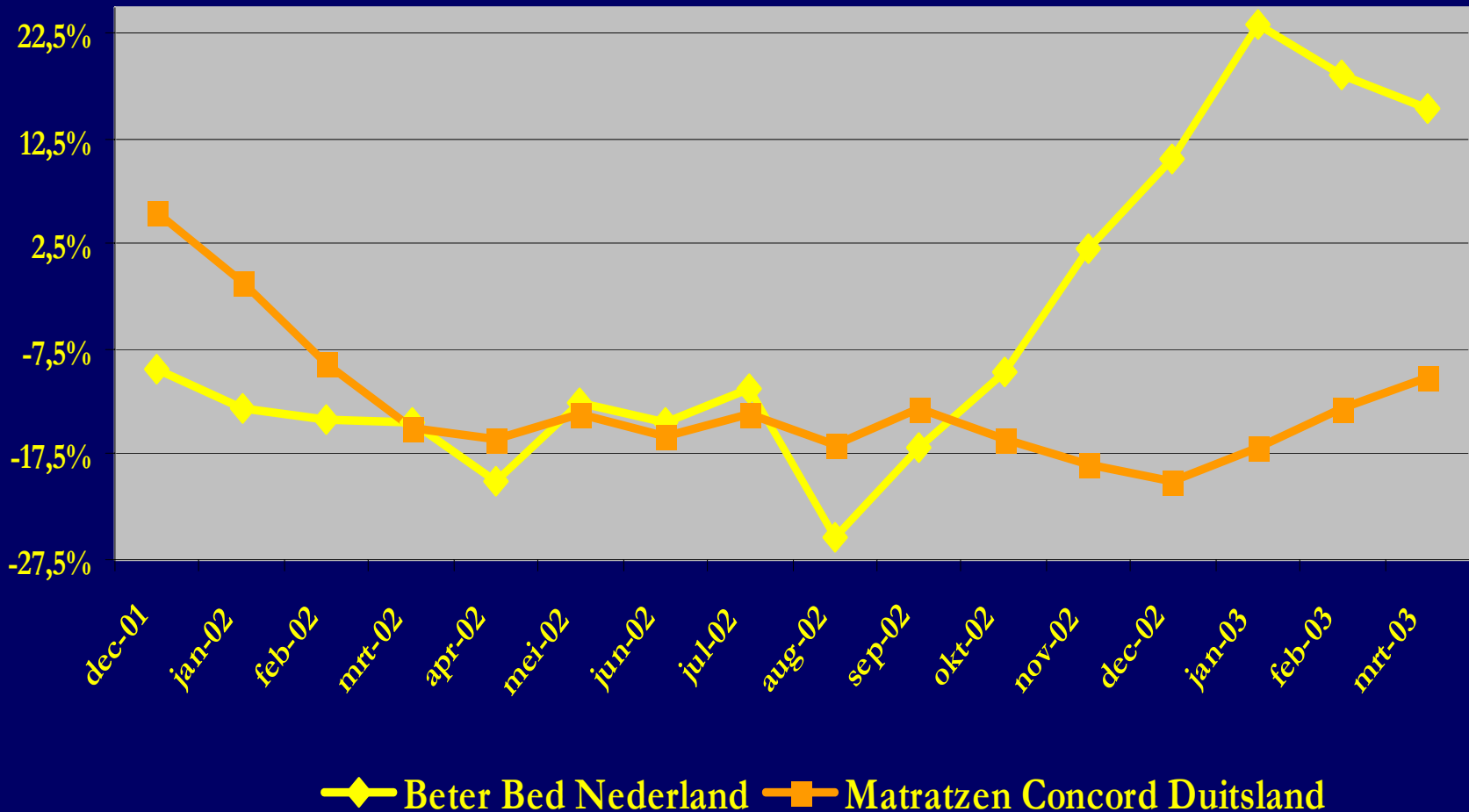
(* EUR 1.000)

	2002	2001
Nettowinst	1.644-	11.066
Afschrijvingen	6.140	5.006
Mutaties in:		
Vorraden	1.984	710
Vorderingen	2.334	2.404
Kortlopende handelsschulden	198	1.484-
Voorzieningen	497-	3.005-
Kasstroom uit operationele activiteiten	8.515	14.697
Investerings/desinvesterings	5.775-	8.674-
Opbrengst uit emissie nieuwe aandelen	5.031	-
Nieuwe leningen	12.795	-
Koersverlies buitenlandse deelnemingen	21-	38
Aflossing schulden	5.326-	4.760-
Dividenduitkering	3.896-	4.419-
Kasstroom uit financieringsactiviteiten	8.583	9.141-
Netto kasstroom in boekjaar	11.323	3.118-

Strategie

- Verbeteren van omzet door o.a. additionele promotionele activiteiten
- Verlaging van de gemiddelde kosten per winkel
- Handhaven van winstgevende expansie
- Versterken van balans

Orderintake/omzet like-for-like (3-maands gemiddelde)



Aantal winkels per formule

	Ultimo 2002	Ultimo 2001
Matratzen Concord	515	463
Beter Bed	81	80
Dormaël	12	12
Beddendump	9	7
WasserbettenDiscount	1	0
Totaal	<hr/> 618	<hr/> 562

Kosten per winkel

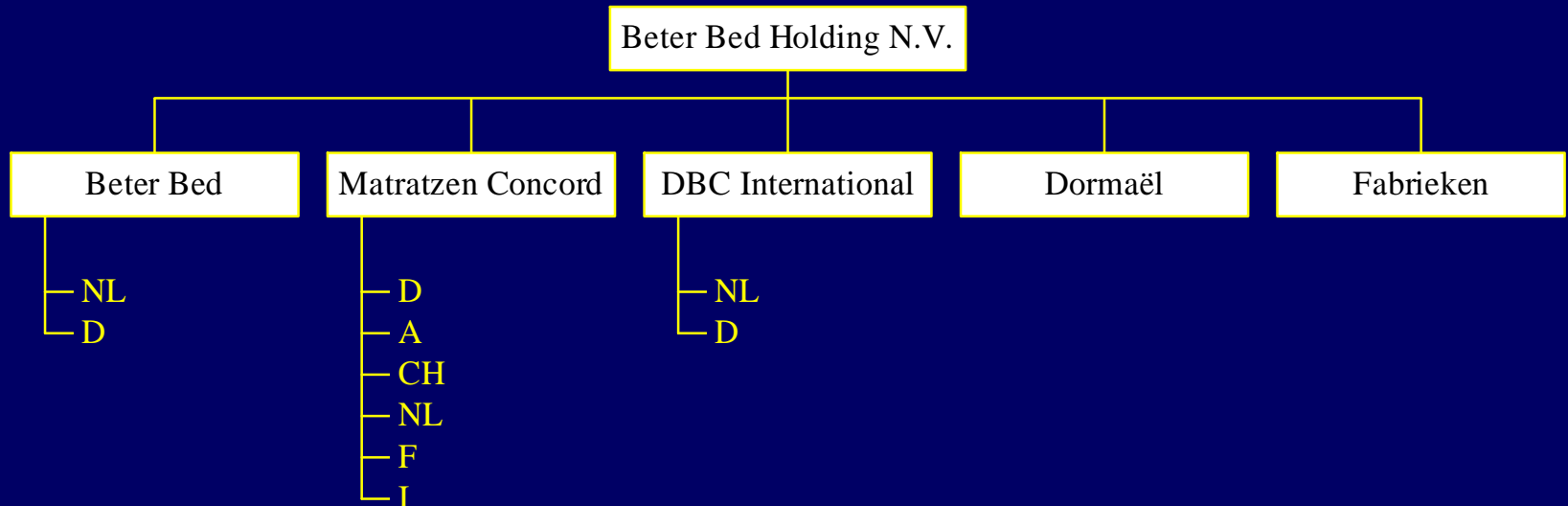
- Totale kosten per winkel gedaald met 5% in 2002
- Daling van 4% in het eerste halfjaar en 6,5% in het tweede halfjaar

Kasstroom 2002

(*EUR 1.000)	2002-H1	2002-H2
Netto winst	854-	790-
Afschrijvingen	2.906	3.234
Mutaties in:		
Voorraden	3.244-	5.228
Vorderingen	1.462	872
Kortlopende handelsschulden	2.315-	2.513
Voorzieningen	56-	441-
Kasstroom uit operationele activiteiten	2.101-	10.616
Investerings/desinvesterings	3.696-	2.079-
Opbrengst uit emissie nieuwe aandelen	43	4.988
Nieuwe leningen	2.320	10.475
Koersverlies buitenlandse deelnemingen	-	21-
Aflossing schulden	204-	5.122-
Dividenduitkering	3.896-	-
Kasstroom uit financieringsactiviteiten	1.737-	10.320
Netto kasstroom in boekjaar	7.535-	18.858

Focus en organisatie

- De commerciële focus van Beter Bed Holding is op het realiseren van groei in de detailhandel en marketing van slaapkamermeubelen, matrassen, bedbodems en aanverwante producten.
- De financiële focus is op een groei van de winst per aandeel van tenminste 12% per jaar.
- De geografische focus is Europa



Groeistrategie

- Internationale expansie
- LFL groei
- Branding

- Mogelijke acquisities

Beter Bed Nederland



Locaties:

	A1	A	B	C	Totaal Sr.	Jr.	Totaal
1998	30	19	8	9	62	4	66
1999	34	21	10	8	66	7	73
2000	44	25	8	6	70	13	83
2001	43	23	5	4	66	9	75
2002	46	24	2	4	67	9	76

Beter Bed Nederland

- Promotionele activiteiten versterkt
- Kostenbesparingen in inflatoire omgeving
- Investering in nieuw IT systeem
- Vermindering van de voorraden
- Succesvolle opening in Amsterdam
- Opstarten van discountformule

Beter Bed Duitsland

- 5 winkels in totaal
- Verdere aanpassingen aan het assortiment en de marketing
- Positieve LFL ontwikkeling in een kleiner wordende markt
- Duidelijke verbetering in winkelbijdrage
- Opstarten van 'WasserbettenDiscount'

Matratzen Concord



Winkels in 2002: 79 geopend en 27 gesloten

	D	A	CH	NL	F	I	Totaal
1998	246	4	2	1	-	-	253
1999	292	10	9	10	-	-	321
2000	345	16	13	18	4	1	397
2001	399	17	16	22	5	4	463
2002	436	22	18	27	6	6	515

Omzetontwikkeling 2002

Matratzen Concord

% +/- tegen 2001

	<u>Totaal</u>	<u>LFL</u>
Duitsland	-4,1	-16,0
Nederland	23,3	-2,0
Oostenrijk	16,6	-1,3
Zwitserland	-4,2	-8,3
Frankrijk	-5,8	-19,6
Italië	n.a.	-10,8

Matratzen Concord

- Voortzetting van de expansie
- Versterkte promotionele activiteiten
- Succesvolle eigen collecties
- Kostenbesparingen
 - Lagere kosten per winkel
 - Huurverlagingen
- Investering in nieuw IT systeem
- Vermindering van de voorraden

Branding



- Succesvolle introductie van M Line in Nederland; matige start in Duitsland
- Goede omzet- en margeresultaten in eigen winkels
- Stijging van het aantal verkooppunten bij derden
- Verkopen aan zorginstellingen in Nederland
- Totale omzet 2002 € 3,2 miljoen (2001: € 1,0 miljoen)

Dormaël Slaapkamers



- Aantal winkels onveranderd op 12 gebleven; 11 A-1 locaties en 1 A-location
- Franchise organisatie
- Hoger marktsegment
- Concurrerende omgeving
- Omzetsdaling in 2002 t.o.v. 2001
- Faillissement van een franchisenemer; voorziening € 0,7 miljoen

Productie

- Eén fabriek gesloten per 1 april 2002;
twee fabrieken over
- Productiviteitsverbetering
- € 63.000 ten laste van herstructureringsvoorziening
- Resterende voorziening € 605.000
- Aantal werknemers gedaald naar 292
(2001: 426)

Koersontwikkeling aandeel

1 januari 2001 t/m 22 april 2003



--- Beter Bed

--- AEX

Aandeelhouderswaarde

- **Transparantie**
- **Balansverhoudingen**
- **Dividendbeleid**
- **Inkoop eigen aandelen**

Samenvatting

- Positief bedrijfsresultaat
- Omzetverbetering
- Voortzetting expansie
- Daling kosten per winkel
- Sterke kasstroom
- Versterkte balans

Verwachtingen 2003

- Economische en politieke onzekerheden blijven bestaan
- Op dit moment nog geen uitspraak over het jaar 2003
- Verbeteringen in het eerste kwartaal

Winst- & verliesrekening 2003-Q1

(*EUR 1.000)

2003-Q1

2002-Q1

G E C O N S O L I D E E R D	Netto omzet	63.117		58.705			
	Inkoopwaarde	<u>30.992</u>		<u>26.818</u>			
	Bruto marge		32.125	50,9%		31.887	54,3%
	Personeelskosten	14.035		13.798			
	Afschrijvingen	1.604		1.453			
	Overige bedrijfskosten	<u>13.677</u>		<u>14.892</u>			
	Som der bedrijfslasten		<u>29.316</u>	46,4%		<u>30.143</u>	51,3%
	Bedrijfsresultaat		2.809	4,5%		1.744	3,0%
	Financiële lasten		-380			-416	
	Belastingen		<u>-1.081</u>			<u>-646</u>	
	Nettowinst		1.348			682	

Geconsolideerde balans

totaal activa

(* EUR 1.000)

31-3-2003

31-3-2002

Materiële vaste activa	28.325	30.243
Vorraden	30.151	32.735
Vorderingen en overige vlottende active	5.146	6.528
Liquide middelen	3.327	2.793
BALANSTOTAAL	66.949	72.299

Geconsolideerde balans

totaal passiva

(* EUR 1.000)

	31-3-2003	31-3-2002
Garantievermogen	19.487	19.752
Voorzieningen	1.833	2.309
Langlopende schulden	12.135	4.799
Kortlopende banklening	10.339	23.116
Overige vlottende passiva	23.155	22.323
BALANSTOTAAL	66.949	72.299

Kasstroom eerste kwartaal

(* EUR 1.000)	2003 - 1Q	2002 - 1Q
Nettowinst	1.348	682
Afschrijvingen	1.604	1.453
Mutaties in:		
Vorraden	1.473-	2.073-
Vorderingen	1.128-	177-
Kortlopende handelsschulden	1.084	450
Voorzieningen	25	4
	<hr/>	<hr/>
Kasstroom uit operationele activiteiten	1.460	339
Investerings/desinvesterings	982-	1.969-
Opbrengst uit emissie nieuwe aandelen	-	-
Nieuwe leningen	-	-
Koersverlies buitenlandse deelnemingen	17	4
Aflossing schulden	235-	102-
Dividenduitkering	-	-
	<hr/>	<hr/>
Kasstroom uit financieringsactiviteiten	218-	98-
Netto kasstroom in boekjaar	<u>260</u>	<u>1.728-</u>



Algemene Vergadering van Aandeelhouders

Beter Bed Holding N.V.
24 april 2003

